



RAPPORT FÖRPROJEKT KARTLÄGGNING AV SAMISKA KULTURMINNEN I KVELIA INOM OMRÅDET FÖR UTVALDA KULTURLANDSKAP

Av Erik Norberg

STIFTELSEN SAEMIEN SIJTE 2024

Fig. framsida: Utdrag från karta över «Nordre Trondhjems amt nr 5: Grentze Carte imellem Annexerne Søndre og Nordre Findlie i Snaasens Prestegjæld og Hammerdahls og Follings Sogn udi Jempteland» 1727. Hämtat från <https://www.kartverket.no/om-kartverket/historie/historiske-kart>

Rapport förprojekt kartläggning och synliggörande av samiska kulturminnen i Kvelia inom området för utvalda kulturlandskap

Innehåll

| | |
|--|----|
| Sammanfattning..... | 2 |
| Bakgrund för förprojektet..... | 4 |
| Kända kulturminnen i området. | 6 |
| Kulturminnen och bebyggelseutveckling i angränsande område på svensk sida..... | 9 |
| Kartmaterial över Nordli från dansk/norsk och svensk 1600 – 1700 tal..... | 17 |
| Diskussion och avslutningsord | 24 |
| Referenser:..... | 26 |
| Bilaga: | 28 |

Sammanfattning

Tidsrymden för att gå igenom ett så pass omfattande skriftligt material har varit begränsad. Allt som kunde och borde ha varit med är således inte med i den här rapporten. Underlaget är dock tillräckligt för att visa att området under en avsevärd tid uppfattats som dominerat av samisk närvaro. Bland annat genom att områdets namn under ett par hundra år, från 1500-tal och en bit in på 1700 – talet, återkommande namnges som Findli eller Findlierne (med varierande stavning i de text- och kartmaterial som är bevarat).

Området som avses berörs av texter, kartor med mera som finns på både svensk och norsk sida. Dagens Nordli har en intressant och komplex historia. Området är ett centralt samiskt område som därutöver har dragit till sig intressen från båda sidor av riksgränsen, men också norrifrån av en handelssammanslutningen som gick under begreppet birkarlar. Därutöver var det ett viktigt område för den agrara kolonisationen på båda sidor av riksgränsen. De första nybyggena på 1620 – talet i området blev också utgångspunkt för de första nybyggena i det som blev Røyrvik (koloniserat på 1800-talet) och på svensk sida Frostviken socken (koloniserat med start kring 1750).

De tidiga skriftliga källorna nämner under medeltiden att gränsen mot ”Finnmork” (området där bara samer lever) går söder om dagens Nordli, från Namsos, genom Harran, ner till sjön Lenglien och därifrån sydost mot Strömsund. Genom medeltiden och kanske även tidigare låg området inom det sydligaste området för där birkarlar från Piteå bedrev handel, inom det som då kallades Laisbyn (se fig. 1 och 9). I samband med att birkarlarna allt mer motarbetades från svensk centralmakt och tappade kontrollen över sina områden i början på 1600-talet kan området ha blivit intressant och lättare tillgängliggjort för norsk kolonisation. Området uppges ha koloniserats 1626 av fattiga bönder från Snåsa (se ex. Bergsland 1996:52–53 m. fl.). Samtidigt började jämtländska bönder hävda området som ett utmarksområde för dem. Antagligen var även jämtarna hjälpta av birkarlarnas försvinnande. Bönderna längre ner efter Ströms Vattudal började bedriva jakt- och fiske, men även aktiviteter som kvarnstensbrott allt längre upp efter Ångermanälvens källflöden i Lierne och norr därom. Så småningom tillkom från deras sida utmarksslått och säterdrift i de samiska områdena.

Böndernas verksamhet gick ut över den samiska livsföringen och en hel del stämningar kom in på svensk sida gällande intrång på lappskatteländen under 1700-talet. Samtidigt ville den dansk-norska statsmakten och den svenska styrka greppet om områdena kring Kölen och gjorde av den anledningen alltmer hävd på området. Bönder som etablerat sig 1626 sökte 1636 om lov att få uppföra en kyrka i Nordli samt att få ensamrätt i fiskevattnen närmast gårdarna så att inte jämtar, samer eller bönderna i Sørli skulle störa dem i fisket. Angående jämtarna fick bönderna bifall hos ”landsherren”, men om samerna och bönder från Sørli uttalade han sig inte, deras rättigheter blev inte ifrågasatta (Bergsland 1996:53).

Först 1751 blev den nuvarande gränsen fastlagd, drygt 30 år efter att krigshandlingarna avslutats efter det Stora nordiska kriget (1700–1720). I samband med gränskommissionens arbete framkommer genom major Schnitlers dagboksanteckningar en beskrivning av böndernas och samernas förhållanden i området samt deras inbördes relation vid tillfället på 1740-talet. Relationen framstår som omfattande och växlande (se eget avsnitt).

Det arkeologiska materialet i Lierne är mer översiktligt, än det skriftliga, om än ofullständigt. Inga senare arkeologiska undersökningar, utom kulturminnesregistreringar, inom inventeringsområdet verkar vara utförda utifrån de uppgifter som framkommit. Här finns spridda uppgifter om inventeringar och mindre kulturhistoriska insatser från 1900-talets början och in på 2000-talet.

De äldsta kända lämningarna hittills består av material som visar på ett bruk av området från tidigneolitikum. Det vill säga från ca 6000 år sedan. Området har med all säkerhet brukats längre i tid än så, men äldre boplatser och materialtyper har ännu inte hittats.

Boplatser från stenåldern har påträffats i de för dem typiska lägena vid in- och utlopp på sjöar. En del material består av föremål tillverkade av röd skiffer. Föremål tillverkade i skiffer är i huvudsak i bruk under perioden 4000–2000 före vår tideräkning (f.v.t). Röd skiffer finns inte naturligt i området utan kommer från områden längre österut, närmast längs Ångermanälvens avrinningsområden kring dagens Tåsjö, Borgafjäll och Dorotea. Andra utifrån kommande material består av ett fynd av en skafthålsyx. De dateras vanligen till slutet av stenåldern, ca 2000 f.v.t. Skafthålsyxor förknippas med agrara kulturer och påträffas främst i tidiga jordbruksområden i Skandinavien, men förekommer också som enstaka fynd på boplatser eller som lösfynd utanför dåtidens bondebygder.

Från Lierne finns en pollenanalys gjord på 1980-talet som antyder att området öppnats upp under slutet av neolitikum (Selvik & Stenvik 1983). Det är oklart i vilket sammanhang landskapet öppnas, men möjligen kan det ha med en i tid begränsad betesdrift och boskapsskötsel att göra. Vid kustområdena i Mittnorden är det vid den här tidpunkten första gången som odling av sädeslag, främst korn, finns belagda. De första odlingsförsöken blir dock alltid kortvariga och överges efter en tid. Vegetationsförändringen som syns i pollenprovet kan även ha gjorts genom medvetna insatser där marken satts i brand för att påverka växtlighet och attrahera växtätande klövvilt till området.

En oprecist daterad kornodling syns från någon gång på 1700 och framåt i pollendiagrammet från Neset, i Nordli (Fjeldstad Selvik & Stenvik 1983:41, 62–65). 1983 när pollenanalysen publicerades kunde man inte ¹⁴C-datera så små enheter som enstaka sädeskorn, vilket går utmärkt idag. Varaktig odling med kontinuitet fram till idag uppstår i Mittnordens centrala jordbruksbygder först kring vår tideräkningens början. I fjällbygderna påträffas odling betydligt senare, oftast först i perioden från 2:a halvan av 1600 – talet fram till början och mitten av 1800 – talet. De skriftliga uppgifterna vittnar ofta om skördar som slår fel eller helt uteblir under flera år i sträck på de fjällnära gårdarna vilket gör dem i hög grad beroende av utmarkernas resurser som jakt och fiske. Uppgifter om odlingsproblem är återkommande även här i de skriftliga källorna.

Från området finns ett par förhistoriska gravfält. Ett finns vid Gravbäcken, ovanför Piltången på Murumoen på norrsidan av Murusjøen och ett är känt vid Kvebrenna, ca 1,3 km ifrån Kvesjøen. Det ena gravfältet vid Kvelia har minst en grav undersökt och fyndet av en oval eldslagningssten i den undersökta graven daterar den till 500-tal, folkvandringstid/merovingertid. Gravfält i fångstmarksmiljöer är kända på norsk- och svensk sida från ca 200-talet f.v.t. och in på 1200 – talet. De påträffas från områden väster om Oslo, i Inlandet FK, Trøndelag, norra Värmland, Dalarna, Härjedalen, Jämtland och avgränsas i norr kring Graesiejaevrie – Gresvatnet i Nordland och i södra Lappland (se fig. 2).

Till den här tiden kan även en del av de registrerade fångstgroparna höra då antalet fångstgropar som anläggs generellt ökar från vår tideräkningens början och under medeltid. Fångstgroparna kan

emellertid ha anlagts både under tidigare och senare perioder då de använts under lång tid och flera tidsperioder.

Från de yngre delarna av järnålder och tidig medeltid saknas kända lämningar i området. Närmast finns kända stalotomter på norsk sida vid Lohterenjohke i Børgefjell och i Frostvikens sn vid bland annat Ovrehtjohke i höjd med Ankarede. De dateras vanligen till perioden 900 – 1100-tal (Bergman 2008 et al.).

Området bär i de tidigaste skriftliga källorna från 1500-talet och framåt genom 1700-talet förleden Fin-, Finlierne (med varierande stavning). Det har tolkats av flera författare som att området vid den här tiden och tidigare dominerats av en samisk bosättning och närvaro. En tolkning som undertecknad också ser som trolig. Områden kategoriseras ofta av både människor utifrån och inifrån av de som bor där, jämför exempelvis hälsingar i Hälsingland, jämtar i Jämtland, trønder i Trøndelag.

Inom ramen för förprojektet skulle även en ansökan till Sametinget om projektmedel för delfinansiering av en kommande inventering genomföras. Den är gjord och projektet fick 100 000 kr tilldelade av de sökta 400 000 kr från Sametinget (se bilaga).

Bakgrund för förprojektet

Fjälljordbruket i Lierne mot riksgränsen ska synliggöras av Statsforvalteren i Trøndelag. Det finns av den anledningen önskemål om att genomföra en kartläggning av samiskt kulturarv i Kvelias utvalda kulturlandskap för att belysa den samiska kulturen samt uppgifter som indikerar eller visar på interaktion mellan grupperna.

Kvelia i Lierna kommune ligger inom sydsamiskt område och i Tjåehkere sijte (Østre Namdal reinbeitedistrikt)- och Jijnjevaerie samebys renbetesmarker. Tjåehkere sijte är uppdelade på tre sijth – driftsgrupper. Gruppen som har sina renbetesmarker i Nordli har fortfarande traditionell gränsöverskridande renskötsel med Jijnjevaerie sameby på svensk sida.

Den samisk närvaron här är vagt belyst och ännu har inga systematiska registreringar efter samiska kulturminnen i de här delarna av Lierne genomförts. Det finns ortnamn som vittnar om samisk verksamhet, det finns skriftliga uppgifter, men däremot finns få registrerade kulturminnen. Registrering efter spår av samisk verksamhet är betydelsefull för att komplettera bilden av kulturminnen i området samt för att synliggöra och öka förståelsen kring den samiska närvaron här.

Att det finns samiska kulturminnen råder det ingen tvekan om. I de södra delarna av Lierne som omfattades av mer systematiska kulturminnesregistreringar i Saemien Sijtes regi fram till 1988 framkom för Snåsa- och Lierne 570 registreringar av samiska kulturminnen enligt den sammanställning som gjordes av Samerettsutvalget 2007 (NOU 2007:14 s. 28). I den skriftliga litteraturer som finns från 1500-talet och framöver är den samiska närvaron också tydlig.

I känd och bevarad skrift nämns Lierne första gången 1520. Då under namnet Finnli (Fynnelydh). Namnet Finnli är sedan det återkommande namnet fram till 1700 – talet, då därefter fler varianter nämns. Området ligger i gränsområdet för det under medeltiden kända Finnmark som ungefär går från Namsos, via Harran/Grong, genom Lierne vid Lenglingen och vidare in i Jämtland mot Strömsund.

Enligt birkarlarna, sades gå på 1600 - talet vid Niuvåla wara (Pilfjellet Njuölevardo), Kasniåla wara (Gasterfjellet?) och ”Westerst i Härkele” (västra delen av Hartkjölen). Vidare preciserades

att gränsen går mellan två vatten. Mora warn (Murusjøen) hör till Sverige medan Wttersjøö (Otersjøen) hör till Norge. Därefter går gränsen vidare söderut till Lenglingen och därifrån mot sydost fram till Strömsund. Allt enligt uppgifter och uppfattningar formulerade av Piteå Birkarlar anno 1602 (se fig. 1. och 9).

Vid, eller kanske snarare fram till, 1620-talet förefaller området i dagens Nordli ha varit ett samiskt område. Från norsk sida räknas området under 1500- och 1600-talen tillhöra delar av Snåsafjällen. Från svensk sida är samernas nordliga områden vid samma tid indelad i så kallade Lappbyar. Området ses i en skriftlig uppgift från 1602 som en del av Laisbyns södra del (se fig. 1 och 9). Området ingick i skatteområdet för birkarlarna¹ som utgick från Piteå lappmark. Sverige som stat har inga anspråk på dessa områden fram tills att Gustav I (Vasa) blir kung 1523.

Genom skattelistor som berör samer, som till följd av de många krigen mellan Danmark/Norge och Sverige under den här tiden växlade mellan länderna, kan man följa hur samerna i området skattar. Ibland skattar de i Danmark/Norge, ibland i Sverige och ibland i båda rikena. Samerna finns även med i en tredje parts räkenskaper från området i form av Birkarlarnas uppbördslistor fram till 1600-talet.

Gränsuppfattningen från den här tiden är dock bara preciserad i ett "svenskt" dokument. Svenskt står inom citationstecken eftersom dokumentet härstammar från birkarlar i Piteå 1602. Vid den här tiden håller de på att förlora sina tidigare, av kungamakten sanktionerade, handelsprivilegier som de haft med samerna. Den svenske kungamakten ville den här tiden stärka makten över området och införliva kontrollen över "lappmarken" i Sverige. Birkarlarna som fram till dess varit en maktfaktor var motståndare till agrar kolonisation (oavsett från vilket håll, svensk norsk eller finsk) i de samiska områdena. De ansåg att en bosättning av bönder i lappmarken skulle störa deras egen handelsverksamhet. Kring konflikter mellan birkarlar och nybyggare finns bevarade klagoskrifter till svenske kungen 1544. Där uppges birkarlar ha förhindrat fattiga bönder från att bosätta sig i lappmarken (Bergman & Edlund 2016:16)

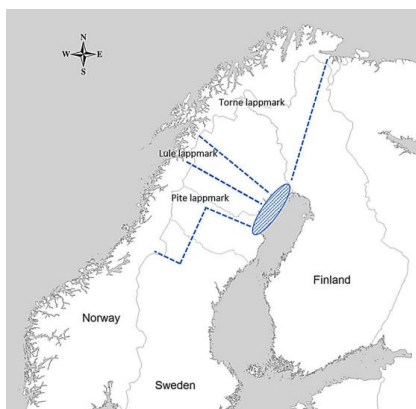


Fig. 1. Geografiskt område som Birkarlarna hade och gjorde anspråk på att ha ensamrätt att handla med samerna inom i början av 1600 – talet (efter Bergman & Edlund 2016:4).

¹ Birkarlar var handelsmän från kusten, som verkade i lappmarken troligen redan från järnåldern och en liten bit in på 1600-talet. De hade under äldre tid ett erkänt monopol på handeln och skatteuppbörden bland samerna. Birkarlar nämns i flera medeltida källor, den första 1328 (Hedman 2003:161–162, Bergman & Edlund 2016:2–3, 22). Enskilda birkarlar ingick överenskommelse om byteshandel med en motpart, same, och erlade för detta en avgift till kronan, som i gengäld gav dem sitt beskydd gentemot externa konkurrenter. (Bergman & Edlund 2016).

Kända kulturminnen i området.

Flesta registreringarna av fasta kulturminnen i området verkar vara gjorda kring 1969, utifrån de datum som anges i RA databas Askeladden (se fig. 4). Lösfynd har också påträffats på olika platser, exempelvis i form av en skafthålsyxor som tillvaratogs strax väster om Murbekken. Skafthålsyxor är yxor av sten med ett hål borrar genom stenen för skaftet, de dateras vanligen till slutet av yngre stenålder, ca 2000 f.v.t.

Längs den smala övergången mellan Kvesjøen och Murusjøen finns ett fångsgropssystem registrerat (Kveeidet) och vid utloppet från Kvesjøen (Kvehovdet) finns en stenåldersboplats med fynd av bland annat rester av föremål tillverkade i röd skiffer, avslag i ljus flinta samt kvartsitavslag. Troligen handlar det här om rester efter neolitiska jägar- och samlarboplatser från ca 4000–2000 f.v.t. eller möjligen något yngre.

Själva Kvesjøen uppges ha en sänkt vattenyta i Riksantikvarns databas, hur mycket sjön är sänkt framgår ej. Vid Kveeidet (ask id nr: 108261) finns en rest av en boplats med liknande karaktär som ovan nämnd (vid utloppet) några meter norr om det fritidshus som står alldeles vid inloppet till Murusjøen. Här påträffades baspartiet av en pilspets av rödviolett skiffer av Sunderøytypen. Den typen av pilspetsar dateras till senneolitikum, ca 2000 f.v.t. Avslag av flinta, kvartsit, 12 bitar rödskiffer och 3 grå bitar skiffer påträffades också.

Strax innan riksgränsen, ca 1,5 km från den, vid Gravbäcken, ovanför Piltången finns ett gravfält. Det börjar ca 60 m norr om vägen och sträcker sig närmare 400 m i NV-SÖ riktning. Den NÖ delen ligger bara ca 100 m från dagens riksgräns till Sverige. Läget påminner om de på sydsamiskt område förekommande fångstmarksgravfälten (se utbredelse för dessa i fig. 2). I Askeladden registreringsbeskrivning nämns inget om tolkningar kring dessa gravfält. Platsen kallas för Murumoen (Id nr: 129690). Platsen uppges vara omnämnt första gången 1912. Gravfältet ska enligt tidigare registreringar bestå av minst tre gravhögar och två rösen. Vid fältbesök utfört 2009 av Therese Marie Edman kunde inte alla gravar påträffas, i anteckningarna står att skogsmaskiner kört i området:

”Gravfelt med røyser og hauger. Gravminnene er nevnt i et dokument i Topografisk arkiv fra 1912. Alle gravhaugene kunne ikke gjenfinnes, men utelukker ikke at de kan være der. Det har vært aktivitet med skogsmaskiner i området.”

Ytterligare ett gravfält av liknande typ som ovan är påträffat i västra delen av undersökningsområdet vid Kvebrenna, Askeladden id nr: 108240. Gravfältet beskriv som:

”På gården Kvebrenna ligger 6 gravhauger. To av enkeltminnene, idnr. 1 og 2, havner delvis utenfor den fredete lokaliteten. Dette skyldes at lokaliteten ble fredet før kulturminneloven av 1978 ble innført. Siden har den blitt digitalisert fra papirkart og havnet litt feil i forhold til terrenget.

Opprinnelig registrert av: Liv Simonsen - Reg instans: Nord-Trøndelag fylkeskommune - Reg ansvarlig etat: Nord-Trøndelag fylkeskommune.»



Fig. 2. Ungefärlig utbredning för de så kallade samiska fångstmarksgravarna.

1919 undersöktes en av gravhögarna vid Kvebrenna. Då framkom att den avlidne hade blivit kremerad, ett för järnåldern vanligt gravskick. Från graven tillvaratogs även en oval eldslagningssten av kvarts (Petersen 1923:7). Eldslagningsstenar har en tämligen säker datering fram i tid till 500-talet då de inte förekommer i senare arkeologiska gravkontexter. Eldslagningsstenar har påträffats i hela Skandinavien, Finland och även utanför Norden (Rydh 1917).

Eldslagningsstenar är vanliga i såväl agrara sammanhang som i rena fångstmarksmiljöer. Spridningen i norr ses generellt av arkeologer idag som tecken på möten och utbytesrelationer mellan bönder och samer under romersk järnålder och folkvandringstid (se exempelvis Ramqvist 2014:90). Petersen (1923) drog dock den för tiden vanligas slutsatsen att gravfältet och fynd som dessa var tydliga tecken på en agrar bebyggelse. Likaså knöt han, liksom de många andra vid tiden, järnframställning till agrara grupper (1923:7–8). Senare tiders forskning har dock varken kunnat belägga odling via pollenanalyser, långhus vid arkeologiska undersökningar eller andra typiska agrara drag till platser med fångstmarksgravar. Numera är det också väl belagt att även de fångstbaserade samhällena i Skandinavien ägnade sig åt järnframställning åtminstone sedan 200 f.v.t (Bennerhag 2023, se även Ramqvist 2001 & 2012 samt Norberg 2019).

Likheterna i gravskicket mellan jakt- och fångstområdena och de agrara bygderna vid den här tiden vittnar om kontakter och inspiration mellan grupperna vid tidpunkten. Senare under vikingatid och tidig medeltid förefaller även ett gemensamt viktsystem ha använts i hela Norden och runt Östersjön i samband med handel. Arkeologiska fynd av viktlod och vågar som gjorts vittnar om detta (se Hedman 2003:161–163). Vilket ytterligare bekräftar utbytena mellan de samiska och norröna samhällena.

Strax öst om gravfältet på Kvebrenna finns en järnframställningsplats samt NÖ om den inte långt från stigen mot Smeddbekken, finns ytterligare en gravhög (Id nr 108248).

Av senare tids samiska lämningar i området finns inga registrerade i Askeladden, se fig 4. Söder om det tilltänkta undersökningsområdet finns ett väl känt och omtalat heligt fjällområde för samerna i form av Jijnjevaerie – Hestkjølen. Det är omnämnt av flera präster på 1700-talet i

samband med den sista stora missionsinsatsen på sørsamsikt område. Schnitler (1742) omnämner platsen också i samband med gränsuppdragningen samt senare forskare som ex. Qvigstad 1926 och Manker 1957. Från Jijnjevaerie och västerut finns ett tiotal platser som utifrån kända skriftliga uppgifter och samiska platsnamn indikerar att det är sakrala områden samt områden av speciell betydelse för samerna (se karta i Norberg m. fl. 2021:15).

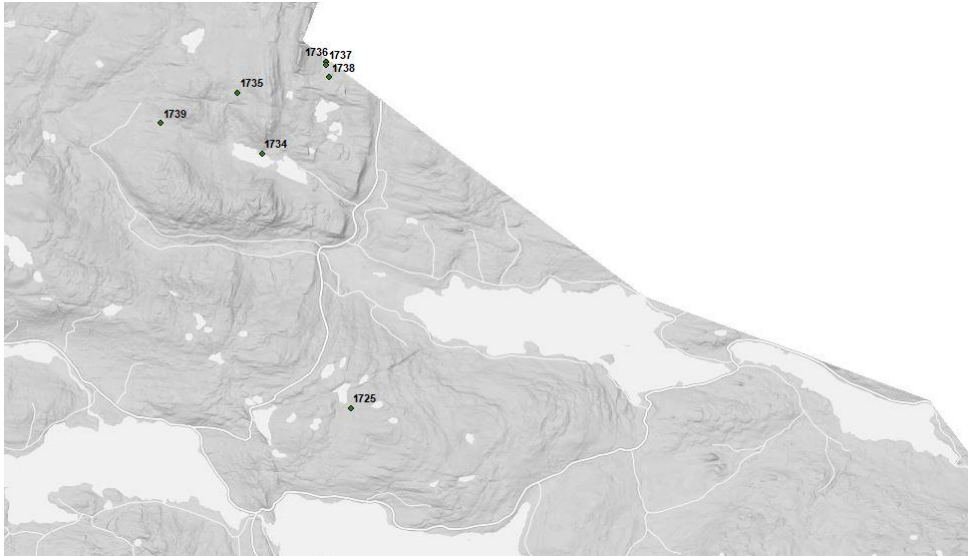


Fig. 3. Karta över registrerade samiska kulturminnen idag kring Kveliea, Kvesjøen och Murusjøen m. fl. områden inom det tänka inventeringsområdet av Nordli kommune.

I Sametingets databas Brislingen finns ett antal registreringar gjorda inom det berörda området, se fig. 3. Det rör sig om tre gåetiesijieh - boplatser (nr; 1725, 1734 och 1739), två giedtieaevjieh-rengården (nr; 1735, 1737) två boernh – förvaringsgropar (nr; 1736 och 1738).

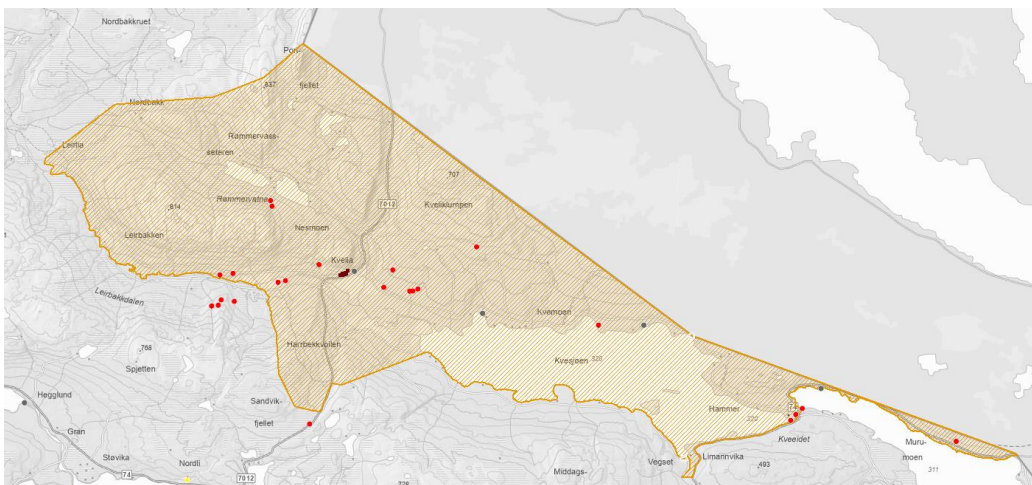


Fig. 4. Inventeringsområde för projektet skrafferat. Röda prickar markerar kända kulturminnen i området. Inga av registreringarna är i dagsläget bedömda som samiska kulturminnen. Kartan och inprickningar från Riksantikvarns databas Askeladden.

Kulturminnen och bebyggelseutveckling i angränsande område på svensk sida

Nära riksgränsen fast inne på svensk sida finns en registrering norr om Gäddtjärnen som rör sommargravar. Nordväst om dessa finns uppgifter om en grav på toppen av berget Klumpen, bergstoppen intill den heter Lappberget. Platsen ligger NO om Linnmon som från norsk sida antingen nås via bilvägen i Musunvika eller från en stig som börjar vid en liten vik i Murusjön på östra sidan av Hylltangen (inte lång från Askeladden id nr. 108324). Vid Linnmon finns också två anläggningar som anges som möjliga sommargravar RAA 146:1–2. Beskrivningen av dem påminner annars mer om gravar från järnålder då de förefaller ha en grävd kantkjedja runt själva gravhögen. Enligt Jensen som bodde på platsen (och f.ö. är född där) när inventeringen genomfördes fick han höra som barn att detta var gravar.

Annars är även materialet på svensk sida klen vad gäller registrerade samiska kulturminnen i direkt närhet, vilket precis som för norsk sida är förvånande. Uppgifterna för svensk sida är hämtade ur Riksantikvarieämbetets digitala fornlämningsregister, <https://app.raa.se/open/fornsok/>

På svensk sida är den skriftliga samiska historien annars lång och välkänt i och kring Frostviken. Här finns en dokumenterad samisk fjällbosättning som går tillbaka i vart fall från 1000-talet genom förekomsten av så kallade stalotomter. Flera heliga fjällområden är kända i närområdet och själva namnet Gäddede som kommer från samiskans Tjeedtege kan ha en sakral anspelning. Tjetetege (Mankers stavning) är ett lokalt sydsamiskt dialektnamn där det angetts två betydelser för namnet. Den ena är offerplats – från ordet tseegkuve, som betyder renoffer. Det fanns en plats i Gäddede där man offrade i samband med flytt över älven vid ett vadställe som idag i folkmun kallas Kärleksudden där hembygdsgården ligger (Manker 1957:284). En annan betydelse uppger att namnet, Tjeedtege, kommer av ett av samiskans ord för ”hårdpackad snö”. Det ska platsen ha kallats för att området av och till vintertid får in varma västvindar som gör att snön sätter ihop sig och blir hårt packad.

Fram till ca 1750 var svensk sida av gränsen, Frostviken, ett samiskt område. Den förste nybyggaren som nämns här hette Jon Olofsson. Området på svensk sida koloniserades till en början främst av norska nybyggare från Lierne. I gränskommissionens journal av år 1745 skriver generalmajoren Lorentz Kristoffer Stobéee, att han i Gäddedet måste ”inkrypa uti en liten, otät, nedrig stuga, som nybyggaren Pål Olsson uppsatt där”. Det är oklart om det var ett nybygge eller tillfällig fiskestuga. Bönder längs Ströms Vattudal byggde den typen av små stugor i de områden som de fiskade vid.

Under 1800-talet tar nybyggarverksamheten fart i området. Den sammanfaller med allt längre fredstider, slut på uppodlingsbara marker i de traditionella jordbruksbygderna, potatisen börjar odlas och en allt kraftigare befolkningsökning.

Den relativt stora sjön Kvarnbergsvattnet samt den mindre sjön Björkvatnet, som ligger strax norr om Kvelia på norsk sida, räknades av libönderna som deras utmarker, åtminstone västra delen av Kvarnbergsvattnet och här startas också de först nybyggerna i Frostvikens socken.

Kolonisationen förefaller ha skett genom en syn av hävd på området, Nordli har då haft agrar bebyggelse i lite mer än 100 år (1620-talet) eller tre generationer. Vid den första svenska synföretningen 1764 i området efter att gränsen lagts fast 1751 visade det sig att samtliga sex

nybyggen på svensk sida saknade, s. k. upplåtelsehandlingar, på att de ägde områdena eller hade några rättigheter till området som de brukade. Samtliga av nybyggare var inflyttade från norska sidan av gränsen. Vid syneförrättningen framkom att nybyggena till och med hade slåtterängar i bruk på norsk sida av gränsen. Nybyggena upptogs vid ovan nämnda två sjöar, Kvarnbergsvatnet och Björkvatnet, som båda ligger nära riksgränsen.

I slutet av 1700-talet och under tidigt 1800-tal sänder samerna i Frostviken flera klagobrev till konungens befallningshavare om att nybyggarna gjort intrång i deras bruksområden, lappskatteländ, och på deras fiskevatten. Vissa tvister kring detta pågick i över 30 år.

Existensen av nybyggare på traditionella samiska marker ledde inte bara till konflikter, även om det är konflikterna som oftast dokumenterats och lever kvar i folkminnet. På flera fjällgårdar kunde samerna med tiden ställa upp sina buvrie – förvaringsbodnar och vid behov även bo på gårdarna i perioder. Fjällgårdarna och samerna hade en byteshandel med varandra och kunde hjälpa till med transporter. Ingiften mellan grupperna förekom, liksom adoptioner av barn. Nybyggarna i Frostviken hade långt fram i tid en stark koppling till bygderna i Lierne, både genom utbyten och släktskap. Den så kallade liernedialekten talades även på svensk sida i Frostviken.

För den samiska befolkningen blev priset till slut högt. De blev en minoritet på eget land. Vid avvittringens slut 1849 fanns i Frostviken 46 hemman, nybyggen och kronotorp med en befolkningen på 673 personer. De fördelades på 80 hushåll. Den samiska befolkningen i Frostviken uppgick samtidigt till 208 personer, fördelade på 47 hushåll. På knapp 100 år gick den samiska befolkningen i området från att vara i princip ensam till att bli en minoritet.

Fram till 1646 var Gåxsjö (NV om Hammerdal) västligaste gårdsbebyggelsen i Jämtland. Sträckan till exempelvis Sørli är härifrån 104 km. Strömsund hade 32 bönder år 1646. Den västligaste gården låg vid Äspnäs, ca 20 km NV om Strömsund efter Ströms Vattudal. Från den gården fram till Gäddede är de ca 127 km (uppgifterna om kolonisationen på svensk sida hämtade i huvudsak ur SOU Renmarkskommittén N 2021:2).

Topografi och ortnamn

Lierne ligger på den östra sidan av Kölen i en dalgång som kommer in i området från två håll från öster och sydöst. Centralt i området från öster kommer en bergskedja in, Jijnjevaerie – Hestkjölen, och delar upp området i en nordlig och sydlig del. Ett "lågland" på ca 300–400 m.ö.h. går från Sørli mot nordväst fram till de två största sjöarna Dåtnesjaevrie – Tunnsjøen och Lyjmede-Limingen i nordvästra delen av kommunen. Dåtnesjaevrie har sitt utlopp västerut mot Namsen, medan Lyjmede har sitt utlopp österut och ingår i Ångermanälvens källflöden vars utlopp slutar i Bottenhavet. De båda sjöarna Kvesjøen och Murusjøen i undersökningsområdet avtappas även de mot öster och tillhör Ångermanälvens källsjöar och avrinningsområde.

I västra delarna av kommunen går själva Kölen, här är det uteslutande fjäll. Lierne kommungräns mot väster mellan Snåsa, Grong och Rørvik kommuner går över några av fjälltopparna från riksröset i SV i nordlig riktning innan kommungränsen viker av mer mot NO och in mot gränsen till Sverige. Sjöarna Sandsjøen, Laksjøen och Skjeldbreivatnet avvattnas mot väster genom Sanddølaelven som rinner ihop med Namsen nere i Grong. Lierne har således flera områden med vattendelare relativt lågt över havet, 300 – 400 m. ö. h. där vattnet antingen går västerut mot Atlanten eller österut mot Bottenhavet. Det här har troligen gjort området intressant som

övergångsområde och kommunikationspunkt genom historien för de som varit i rörelse österut eller västerut.

Vad gäller samiska ortnamn inom undersökningsområdet är de få som är bevarade. Vid Portfjället finns det samiska namnet Påarhte för samma fjäll. Norska namn som antyder samisk närvaro finns det däremot. På gränsen till Sverige finns i själva gränsgatan sydväst om riksröse 195 namnet Finnkrühøgarna (se Brislingregistreringarna av kulturminnen ovan i fig. 3). Vidare finns namn som Finndalen, Finndalsmyra, Finndalshøgda strax söder om Kveliklumpen.

Lierne saknar tydliga namn som knyter an till järnålderns gårdsbebyggelse som exempelvis sta-, by- eller -tun- namn antyder. Namn som knyter an till en medeltida bebyggelse får också ses som osäkra. Lierne hette förut, eller egentligen om man vill, Fimmelid eller en rad andra varianter på Finn- i förleden. Det namnet var etablerat 1520, enligt Theodor Petersen, som från den tiden hävdar att det fanns åtta skattlagda gårdar i området. Han konkluderade också med att eftersom bygden hette Fimmelid så måste samer ha varit här i stor utsträckning före 1520-talet då bygden blivit uppkallad efter dem (Petersen 1923).

Skriftliga källor om Lierne

I arkeologen Petersens artikel om Lierne från 1923, återger han Gerhard Schønings uppteckningar från 1774. I dem uppges att 1589 fanns en kyrka i Søndre Findlie, men ingen kyrka i Nordre Findlie. Det berodde på att de norra delarna vid den tidpunkten ännu inte var bebyggt av bönder (Petersen 1923:1–2). Petersen menade dock att Nordli hade varit bebott tidigare av norska bönder, men blivit övergivet.

En muntlig berättelse gör gällande att samerna ska ha fördrivit bosättarna från området och att det senare hämnades av gårdsbosättare i Sørli. Historien om fördrivning och böndernas hämnd på samerna blev nedtecknad fem generationer senare 1689 genom en präst från Snåsa Niels Mortenssøn Lunds (Petersen 1923:2, se även nedan). Nordli bebyggs 1626 och ska då ha varit utan bondebefolkning i några hundra år. Återkolonisationen ska enligt uppgifterna ha skett av några fattiga invånare från Snåsa som flyttade till Nordli. Gerhard Schønings huvudsakliga källa hit var Niels Mortenssøn Lunds uppteckningar från 1689, en kappelan i Snåsa och senare även sockenpräst i Snåsa. Dokumentet blev 1980 publicerat i sin helhet genom historikern Jørn Sandnes försorg, se även Bergsland (1999:52-53).

Om samerna i Lierne säger Petersen (1923:18) att de kan ha funnits i området under medeltid. Kring år 1500 är han helt säker på att samer bodde och brukade området. De äldsta skriftliga källorna Petersen hänvisar till som visa samiska bosättning är länsräkenskap ("lensregnskp") från 1548 ur Kristofer Galles regnskap som visar att det då betalades finneskatt av samerna i Lierne i form av mård- och ekorrskinn från området, som vid den här tidpunkten hade namnet Fimmelid. Ett namn som i skriftliga källor går tillbaka ett skattemantal från 1520. Att platsen har namnet Finnliid vid den här tiden i de skriftliga källorna menar Petersen (1923:18) borde innebära att området hetat Finnliid i minst ett eller två århundraden redan eftersom den samiska närvaron präglade bygden så pass mycket att namnet uppstått. Pedersen menar även att samerna som fanns här i "äldsta tid" levde av jakt- och fångst och att renskötseln uppstod i området senare. Vilket också framförs i Niels Mortenssøn Lunds uppteckningar från 1689.

I samband med gränsdragningen mellan Danmark/Norge och Sverige pågick hävdades från svensk håll 1751 att Lierne skulle höra till Jämtland som ursprunglig bygd och därmed Sverige.

För Nordlis del framkom genom utfrågningen av lokalbefolkningen att de hade anfäder ifrån Snåsa. I Sørli var man däremot osäker på hur gammal bygden var. En skriftlig källa, "Norske Regnskaper og Jordebøger fra det 16de Aarhundrede (1515–1521)" uppger för 1520 att det fanns åtta skattlagda personer. Flertalet hade norska namn, men ett par hade även namn som kunde vara svenska. Inga gårdar knöts till namnen, vilket annars för tiden är vanliga. Petersen ansåg dock att det är mindre troligt att något av namnen döljer några samer (Petersen 1923:4).

Från 1548 år en same omnämnd, det är Oluf Jonsson som bokförts med 2 mårsinn og 51 ekornskinn i "Fynneskatt y Fynneliidtt". Inte heller hans namn framstår som direkt samiskt utan det framkommer främst i vilken typ av skatt som han betalar samt att skatten omnämns som just Fynneskatt y Fynneliidtt. Knut Bergsland (1996:43–49) lyckades spåra upp Olov Jonsson och fann att Olov tillsammans med sina fyra söner och ett par andra "skattlapper" höll till i området kring Hartkjølen.

Äldsta säkra kyrkobyggnaden i Nordli är uppförd 1636 på Skjelbrei. Kyrkan flyttades senare österut till sin nuvarande plats vid Sandvika. Någon äldre gårdsbebyggelse utifrån ortnamnen antyds inte (Petersen 1923:4–5).

Den äldsta skriftliga uppgiften om Lierna kan vara om Björn på Totland som omnämns i ett jämtländskt diplom från 1462. Han bodde trolig på Totland i Sørli. Av dokumentet framgår ingen etnicitet och av personnamnet kan den inte heller avklaras.

Finnemantalet från 1686

Lierne och samerna där omnämns i det så kalla Finnemantalet från 1686 då. Här omnämns bland annat Nichodemus Thorchildsen, en ung Karl, Hand hafuer opholdet sig hos sin border Jonas Find, som nu er död, och hafuer sin tilhold udj brands och Gietfield.

"Siufuer Johanssen, opholder sig i Quedalsfield paa Grentzenerne mellom Snaasen og Jempteland. Var ligger Quedalsfield, är det samma som dagens Kveliklumpen eller Kveliberget i Lierne? Enligt Knut Bergsland är det detsamma som fjellområdet väster om Kvesjøen, nordost om kyrkplatsen i Nordli. Vidare menar Bergsland (1996:90) att området troligen även avsåg ett större område med bland annat Gasterfjellet norr om Brattland som på samiska heter Gaesnjele. Vid den här tiden gjorde Sverige anspråk på detta område och påstod att riksgränsen gick över Laksjøen upp mot Portfjellet, området var vid tidpunkten med andra ord ett konfliktområde.

Enligt Hermanstrand & Kongsmo (2009:33) använde Tor Sjur Johansen området vid Kvelia som sommarboplats och hade rengården där. Platsen lär ha haft namnet Lerbacken, enligt jämtska uppgifter (Se Bergsland 1996:91). I området finns än idag flera platser med förleden Leirbakk, exempelvis Leirbakkfjellet, Leirbakkdalen och Leirbakkelven. Vintertid flyttade ofta Tor Sjur Johansen västerut och härav kom han att skatta i både Norge och Sverige. Tor Sjur ska enligt samma uppgiftslämnare ha gett lov till en norsk karl, Per Pålson från Snåsa, att bosätta sig i Kvelia. Han byggde hus där och upptog jordbruk (Bergsland 1996:91).

Nils Mortensen Lund, Snaasens kal dog kirkce-beskaffenhed 1689

Nils Mortesen Lund var präst i Snåsa och skrev ner en del om förhållandena i Findlidene (Lierne) 1689. Lunds text blev transkriberad av historikern Jörn Sandnes och utgiven av Snåsa historielag

1981. Texten ger en inblick i kolonisationen av områdena i dagens Nordli och kring föreställningar om de historiska förhållandena i området.

Enligt Lund (1689; 1981: 7) ”flyttede nogle fattige Mænd fra Snaasen hen till Norfindlide, som nogle 100 Aar har ligget øde”. Efter dem flyttade ytterligare ett antal personer in och efter att ha sökt och fått lov om att uppföra ett kapell uppfördes ett sådant 1636. Först uppfördes ett kapell i Skjeldbreid, men det flyttades senare till Bratlandsøvnnet. Sammantaget verkar kolonisationen av området ha varit relativt framgångsrik då de ”fattige Mænd” från Snåsa lyckats uppbringa ett kapell efter bara 10 års tid i området.

Lund (1689; 1981: 14) hävdar vidare att ”Nordlide” också tidigare har varit bebodd. På en plats kallad Näeset (Laksjøen?) säger han sig ha sett grundstenar till ett gammalt hus och här finns en sägen om att det en gång stått ett kapell. Enligt Lund finns en ” trovärdig ” berättelse ...”at Lappfinnerne, som mæst ernaere sig med tamme Rinsdjur, ved deris første ankomst i disse Thrundhjemske Fjaelde (tilforne har dog været Finner, hvilche leved af vilt og veyde) udryddede paa en dag, og ødelade, baade mand og Qvinde, med Børn i vuggen udi Norlide; men dette mord revancerede en Mand i Sørli boende på Estill,... Hændelsen ska ha utspelas för omkring fem generationer sedan. Det vill säga kring 1550 – talet.

Lund (1689, 1981:16) ger även en inblick i befolkningens storlek. Snåsa har vid den här tiden 56 gårdar och 60 bönder. Varför antalet gårdar och bönder skiljs ut framgår ej, men 4 st av gårdarna kanske är arrenden. Findelidt har 5 gårdar och 9 bönder. Befolkningen i Nordli var således jämförelsevis liten.

Lund (1689, 1981:16, 30–33) har även skrivit av den ansökan som 1636 gjordes från bönderna i Nordli till Landsherren Oluf Passbjærg om att dels få bygga ”en liden Trehuus eller Kircka”, uppföra kyrkogård och dels att få ensamrätt på alla fiskevatten som ligger i närmast anslutning till gårdarna. Ansökan börjar med: ”Foraarsagis Wi fattige bønder her udi Nordfindlj: Eders welbyrdighets Strenghed med denne voris ydmygelgie Supplication at andrage”,...

Fiskevattnen anses livsavgörande ...”naar Gud Allermegtigste vill tage sin velsignelse fra os med Kornens Vext: Saa maa vi leve udj stoer ælendighet,...”

Varken ”Jempter, Finder eller Synderlijdsmænd os nogen indpass der paa gjøre”. Applikationen är undertecknad av sex män. Ansökan godkänns 3:e augusti 1636 för att bygga kyrka och kyrkogård under vissa förpliktelser. Vad gäller fiskevatten godkänns den bara delvis. Landsherre Oluf Passbjærg klagör att jämtarna inte ska ha fiskerätt i vattnen kring Nordli ...”at Jempterne Skall sig med forskrevne Nolide Mænds Vatten ey videre befatte.” Om samer och gårdsbrukare från Sørli sägs ingenting. Deras rättigheter förefaller kvarstå i området. Indirekt säger dock ansökan även att fiskevattnen kring gårdarna ännu brukas av samer, av bönder från Sørli och av människor från Jämtland.

Kommentar

Berättelsen om mord på bönder i Nordli får snåsaprästen Lund av män som är ättlingar till de som koloniserade området ca 60 år tidigare, men det framgår inte om berättelsen med uppgifterna också finns i Snåsa eller på eventuellt annan plats. Det finns heller inga skriftliga källor som bekräftar versionen. Likväl finns det saker som tyder på att våldsamheter kan ha skett i Lierne, men var det samer som utförde dem eller skedde de i ett annat sammanhang?

Den 13 augusti 1563 förklarade Danmark och Lübeck krig mot Sverige och det Nordiska sjuårskriget inleddes officiellt. Från dansk sida försökte man mobilisera männen i Jämtland,

vilket de vägrade. Den danske kungen Fredrik II krävde då att de skulle strida för Danmark eller bli bestraffade. Samtidigt ryckte 2000 svenska soldater in i Jämtland. Erik XIV hade givit dem ordern att *"ströva, plundra och ihjälslå allt det de kunna"* om jämtarna vägrade att svära trohetsed till honom. Erik XIV ansåg det bättre att Jämtland var ödeland än fiendeland. Svenskarna drevs ut av danska trupper, men återkom redan i februari 1564. Då med en trupp på 4000 man. Kungsgården på Frösön brändes ner och flera jämtländska bondeuppror slogs ner och trupperna intog Trøndelag där de skändade Olav den heliges grav och använde Nidarosdomen som stall. Delar av trupperna fortsatte norrut och in i Nordland. De svenska trupperna blev snart utjagade igen ur Trøndelag och danskarna återtog all förlorad mark utom Jämtland och Härjedalen.

Kan någonting av stridigheter under sjuårskriget ha utspelats i Lierne som sedan förts över eller kopplats till samer? Det ser inte så ut. Det finns en dom från 1578 från Innherred. De kårande var bönder ifrån Li som odlat upp jord och byggt hus, men gårdarna har övergått till soldater som avslutat sin krigstjänst. Bönderna måste betala arrende till soldaterna. Gårdarna ska i sin tur ha blivit brända av samerna och bönderna ska i sin tur blivit fördrivna därifrån. Det verkar dock som att skrivaren stavat fel återkommande på orden "fienderne" och istället skrivit finderne-samerna (Berg, Floater 2024:234). Möjligen kan den här händelsen ligga bakom berättelsen som Lund skriver ner 1689.

I utsagan från Lund 1689 framgår även en uppgift om att man från norsk sida hämnas samerna i form av ett gästabud i Sørli. Där man mitt under pågående festligheter låter några av deltagarna trycka fast samerna med hjälp av långbordet mot väggen och sedan avrättar dem med hjälp av långskaftade yxor... Historien påminner om två händelser närmare i tid som skedde i Jämtland. Dock är inga samer inblandade här heller. Under den så kallade Hannibalsfejden, ett svensk-danskt/norskt krig 1643–45, inbjöd en jämtländsk bonde halva svenska besättning på Mörsils skans på 50 man till gästabud. Mitt under festligheterna smög sig jämtarna ut och gav tecken till de norska styrkorna som gick in och dräpte samtliga svenskar som deltog på festen. En liknande krigslist genomfördes i Alsen och den kostade 20 svenska soldater livet.

Gästabuden i Jämtland på 1640-talet skulle kunna utgöra underlaget för de mustiga historierna om samer som dräper och dräps och som Lund tar del av och skriver ner 1689. Det är naturligtvis omöjligt att veta, men den typen av historier som de facto utspelats som gästabuden i Mörsil och Alsen kan med tiden ha fått nya former och förlagts till andra platser med tiden.

Povel Resens Beskrivelser av forholdene i de samiska områdena (1706-1708)

Povel Resen hade reste med start 1706 genom Norge på uppdrag av den danske kungen Fredrik IV. Kungen ville stärka landets territorium mot Sverige och Ryssland och säkra territoriell expansion. Resens uppdrag från kungen var tredelat. Han skulle bli känd med samernas sociala situation och religion. Han skulle kartlägga svensk mission och expansion i de samiska områdena samt inspektera de norska ämbetsmännen och deras inflytande i norr. Från hans resa finns en resejournal som transkriberats av Anders Lööv. Hans arbete gavs ut efter hans död av Saemien Sijte 2014 i skriftserien Dovletje.

Resens resejournal framgår bland annat att hans kunskaper om områdena öster om nuvarande riksgrens är tämligen god. Kanske som en följd av att han är uppväxt i Namdalen. Föräldrarna bodde på Veiem. När Resen beskriver området kring Jorm är norsk namngivning i områdena också på plats utan att här ännu bor några norrmän. En liknande utveckling av svensk namngivning inne i rent samiska områden framgår också i skriftligt 1700-talsmaterial och på

kartor. Något som kanske förebådar den kolonisation som inom ett århundrande ska ta fart på allvar i de sista helt samiska områdena.

Resen säger bland annat detta som berör "Findli" (Løøv m. fl 2014:43–44):

" Lige østen for Herredzbøymden, ve 10, á 12. Mile i fieldet ligger en stoor deylig Skou, kaldet jermvasskougen (Jorm), af Jermvatnet (:en Søe paa 3. Mile lang :) hos hvelchet dend ligger, samme skoug er meget deylig, og landet smukt og beqvemt till oprydde baade ager og Eng udj, som nogen steds udj En bøymfd i Norge, dersom ellers folch kunde practizere at boe der formedelst dets afgelegenhed; NB. Der kunde boe en finde-Prest og oprettis En Skole og byggis baade huus og Kirche, og der kunde baade sommer og vinter hafvis vey derfra till Bøymden, og er ligesaa god, og beadre, leylighed for folch at boe end i Findli ved Snaasen; NB finderne siger, at sneen om foraaet er langt för borte der, end neder i bøymden, og vell højt græss der, naar her först blifver bart i bøymden, thi landet er flakket, og de Elfver som der ere rinder øster paa till Jemteland.»

Povel Resen kom aldrig fram till "Findlierna" under sin resa trots två försök. Föret och vädret var emot honom under våren 1706 i mars och april de två gångerna han försökte. Den ena gången bröt han en skida dessutom och fastnade i trakterna av Rognbuklumpen någon mil öst om Harran. Där blev han räddad av en samefamilj som kom körande med renrajd på väg västerut. Första försöket var han i Levanger och skulle få hjälp av en same som skulle möta upp honom vid sitt tillhåll i Ruten. Enligt Resen var det en välbeställd same vid namn Jonas, kallad "Rige Jonas" som bodde i Funäsdalen. Därifrån var planen att ta sig längs Kölen och besöka samerna längs sträckan Meråker, Handöl, Sul, till fjällen som ligger mellan "Snaasen og Findlierne, og de som ligge mellem numedalen og Angerrmanland".

Färden den gången ställdes in på grund av stora mängder regn. Han fick även tidigt underrättelser om att samerna i området kring Findlierna redan hade sökt sig mot Hestkjølen (Jijnjevaerie) och Ångermanna lappmark (Løøv 2014:34, 42–43).

Major Schnitlers grenseksamisationundersökningar 1742–1745

Vidare omnämns samerna och deras relation till den norska befolkningen i Major Schnitlers grenseksamisationundersökningar 1742–1745. Schnitler undersökte under flera år var gränsen mellan Norge och Sverige gick, eller borde gå. Metoden för att fastställa gränsen bestod i hög grad av att fråga den fastboende befolkningen och den nomadiserade samiska befolkningen. Deras uppfattningar fick också i många fall stort genomslag för hur gränsen sen kom att dras mellan länderna. Utöver rena vittnesmål kring gränsen förde han även noggranna anteckningar kring vad han såg och upplevde i de olika områdena som han kom till och besökte. Därutöver finns en omfattande korrespondens bevarad från denna tid bevarad mellan Schnitler och hans uppdragsgivare. Till Trøndelags norra delar kom Schnitler den 13 juni och arbetet fortsatte fram till 12 november. Då hade han nått in i de södra delarna av Nordland (se förordet: Inledning Nissen & Kvamen 1962:XXIV).

Schnitler skriver "Begynt paa Nordre Finlie i Seaasens Praestegield paa den gaard Sandviigen A 1742 d: 25:de Julij»... Schnitler hade med en tolk för att kunna vara säker på att kommunicera med samerna (Nissen & Kvammen 1962:138). I Sandvika möttes Schnitler upp av samnen Zacharias Olsen väst från Jormvatnet, ca 3,5 mil norr om Sandvika. Vidare mötte han samnen

Joen Sursen, Nordväst från Limingen, tre mil norr Sandvika. Syftet med mötet var att utfråga dem om var riksgränsen gick norr om "Svanesteenen" (Nissen & Kvammen 1962:138).

Schnitler konstaterar att väster om "Nordre Finlje" finns inga bönder förrän åtta mil västerut i Harran, men att "Dog holde her jmellem endel Lap Finner til". Landskapet paa dend Nordre Siide er ligeleedes Gran og biercke-Skoug med Fielde i, og boer ingen bönder der fra i Nord, Men bare Lap Finner hits og her adspread.»

«Indbyggerne Staae Sig best, naar gud lader for dennem Kornet blive Moed, (hvilcket nu i 5 aar har feilet) og naar Lap Finnerne ere i velmagt, thi da bruge d Som boe Finerne Saa , med dennem en liiden handel, i det de bytte Vadmel, Toback og braendeviin med Finnerne mod Reen- og biörn-Skiind eller mod andre Vahrer, som Finnerne Fabriqvere, namblig Fin-Mudder, Stöfler, Skoe, vanter, punger etc: hvilke bönderne til Kiøbstaederne bringe; Men denne Finnernes Vaelmagt har for meere, end 20. aar Siiden Maerckelig aftaget» (Nissen & Kvammen 1962:144).

Schnitler förklarar den dåliga situationen med att samerna slitit hårt med rovdjur alltsedan 1719 då Armfeldts här under återtåget från Trøndelag gick under på Öjffjellet. Den svenska armén var på väg tillbaka från Tydalsfjällen på nyåret 1719, då mer än 4000 av de ca 6 000 karoliner i den norra armén, som deltagit i Karl XII:s andra norska fälttåg 1718 frös ihjäl. De döda kropparna av människor och hästar blev aldrig bärgade utan blev till mat för allehanda rovdjur.

Rovdjurstammarna, särskilt mängden vargar, ska därefter ha blivit så stora att samerna inte klarat av att försvara sina renar efter det. Av ca 50 samefamiljer i Snåsa och Overhalla ha de flesta på grund av vargplågan blivit utblottade och måste tigga. Både den samiska och den norska jordbrukande befolkningen i Norde Finlie är pressade och utsatta. Dessutom ligger den geografiska plasseringen nära Jämtland och är mycket sårbar vid ett eventuellt fientligt anfall, enligt Schnitler (Nissen & Kvammen 1962:145).

För att finna fram till de olika gränsmärkena i området (Brunsiöflinten, Penningkiesene, Svaensteenen och Rundfuru) använde sig Schnitler av både bofasta och samer. Han skrev 28:e juli till bonden Naess Anders Jörgensen att han som representant istället för länsman skulle samla bönder och samer när de norska kungliga ingenjörerna kom för att markera gränsen. Bland bönderna nämns Lars Qvaelien, Lars och Ole Joensensamt Friederich Skielbreen som vittnen. Till vägvisare nämns samerna Breed-Thomas, Vinckel-Zacharias och Joen Siursen. Till arbetare ska han ha fått uppdraget att utse ungefär tolv stycken från bygden och han kan ta dem bland"... Lap-Finner, Saa mange faaes kan..." och ta dem till ingenjörerna direkt vid gränsen (Nissen & Kvammen 1962:146).

Vid Hartkölens västra del har Breed Thomas sitt land. Han har inte tagit nattvarden på ett år då prästen Povel Muus inte var där utan redan hade rest när han kom till Nordre Finlje. Han gick då till Harrans kyrka för att träffa prosten Morten Lund, men eftersom han inte hade någon skriftsedel från snåsprästen blev han inte antagen där heller. Under vintern flyttar han vanligen in i Sverige för att få lite mildare och lättsammare väder till renarna (Nissen & Kvammen 1962:146, se även s. 158). I Jorms skogar sitter Zacharias Olsen, norr om honom i Blåsjöskogarna finns Anders Torkelsen, även de är vittnen åt Schnitler. Vidare berättade Breed Thomes att samerna öster om honom att de betraktar hela Hartkölen som tillhörande dem (och därmed Sverige). Han uppger vidare att de närmsta bönderna bor i Nordre – respektive Søndre Findji (Nissen & Kvammen 1962:159).

Slutligen återkommer Schnitler till samernas numera utsatta situation i gränsområdena; "Nu er det saa, Finnerne ved deres Fataliteter af ulven Staercke Grassering ere naestendeel udarmede,

og ere all medliidenhed, vaerd; Man finder og nu i Graense-böidene, Een og Anden af de unge Finn-karle og børn (som har ellers vaert Saelsomt filforn) lade Sig af bonden paa en Vis tiid til bonde-Arbeide leje, hvortil deres Slette Tilstand dennem driver:...» Sen ställer sig Schnitler för en argumentation att samerna inte ska behöva skatta i både Norge och Sverige, men trots det få bedriva sitt liv och sin verksamhet på båda sidorna om gränsen efter tradition och sed. Samtidigt oroas han av att samerna på norsk sida kan få problem vid marktvister om de inte har papper på sina rättigheter, bygsel, på norsk sida och när de möter samer från svensk sida där samerna har reglerade och papper på sina lappskatteland. Vidare förutspår Schnitler att bondebebyggelsen kommer att expandera norrut från Tunsjøen. Kanhända tas gårdsbruk upp både av bönder och samer i området. Han nämner också att redan nu har två norska nybyggare ”sønner fra Nordre-Finlie” slagit sig ner i västra änden av Frostviig-vandet, dagens Kvarnbergsvattnet. Ett område som de ”Svenske Lap-Finner” också använder (Nissen & Kvamen 1962:166–167).

Kartmaterial över Nordli från dansk/norsk och svensk 1600 – 1700 tal

I kartmaterialet framgår dels vilka namn som är i bruk av dansk/norsk och svensk administration av området samt dels uppfattningen om var riksgränsen går genom området före 1751 då den fastläggs till att gå där dagens gräns går.

Svenskt kartmaterial

Här finns tyvärr inte något utsnitt ur Bureus karta från 1626. Hans karta över Skandinavien anses vara den första av högre kvalitet.



Fig. 5. Svensk karta från 1676. Här benämns området ”Finlian” och strax öster om det har man markerat ett område rött och ovanför det står det ”Lapmarken”.

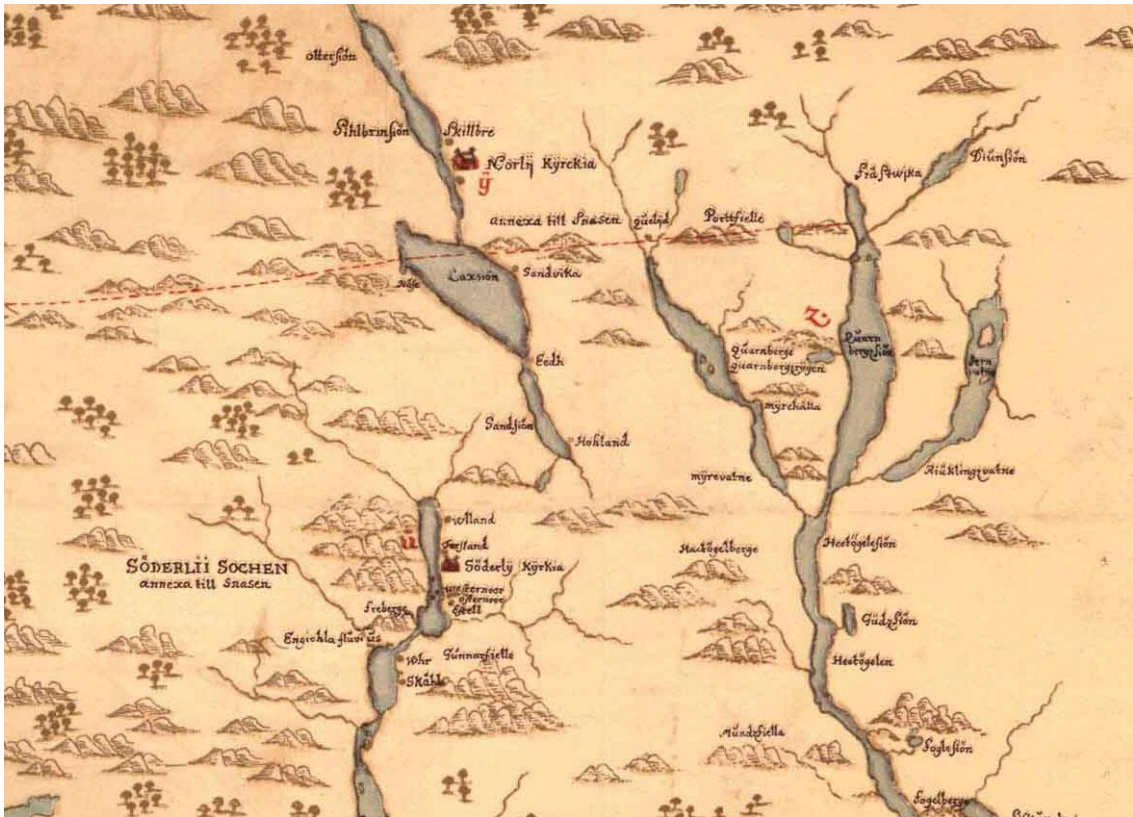


Fig. 6. Karta från 1683. Här uppges i teckenförklaringen att Sörli, är anex till Snåsa kyrka, men hör till Jämtland. Om Nordli sägs bl a också att det är ett anex till Snåsa. Det dras båtar över strömmarna dit, av bönder från Hammerdal och Ström, i både ofred och fredstid och hämtas fin kvarnsten en mil från Nordli vid Z (Kvarnberget). För övrigt den äldsta påträffade kartan där förleden finn- inte används om Nordli och Sörli.

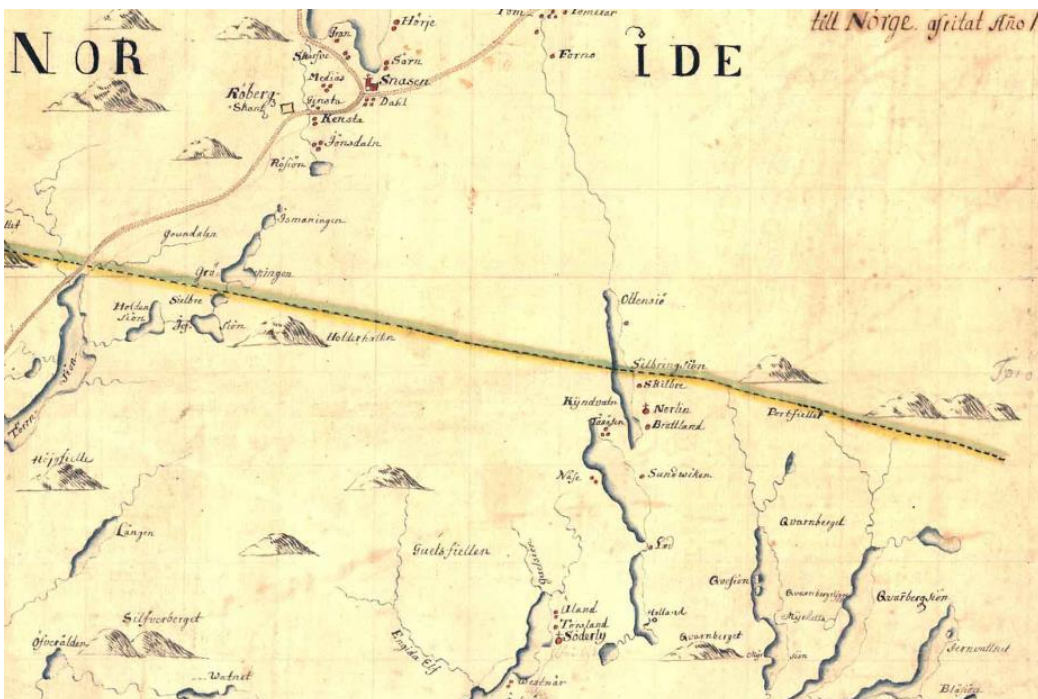


Fig. 7. Karta från 1710 som visar "svensk" uppfattning om var riksgården går. Kartan gjord under stora nordiska kriget 1700–1721. Förleden Fin- saknas, det står istället "Norlin" och "Söderly".

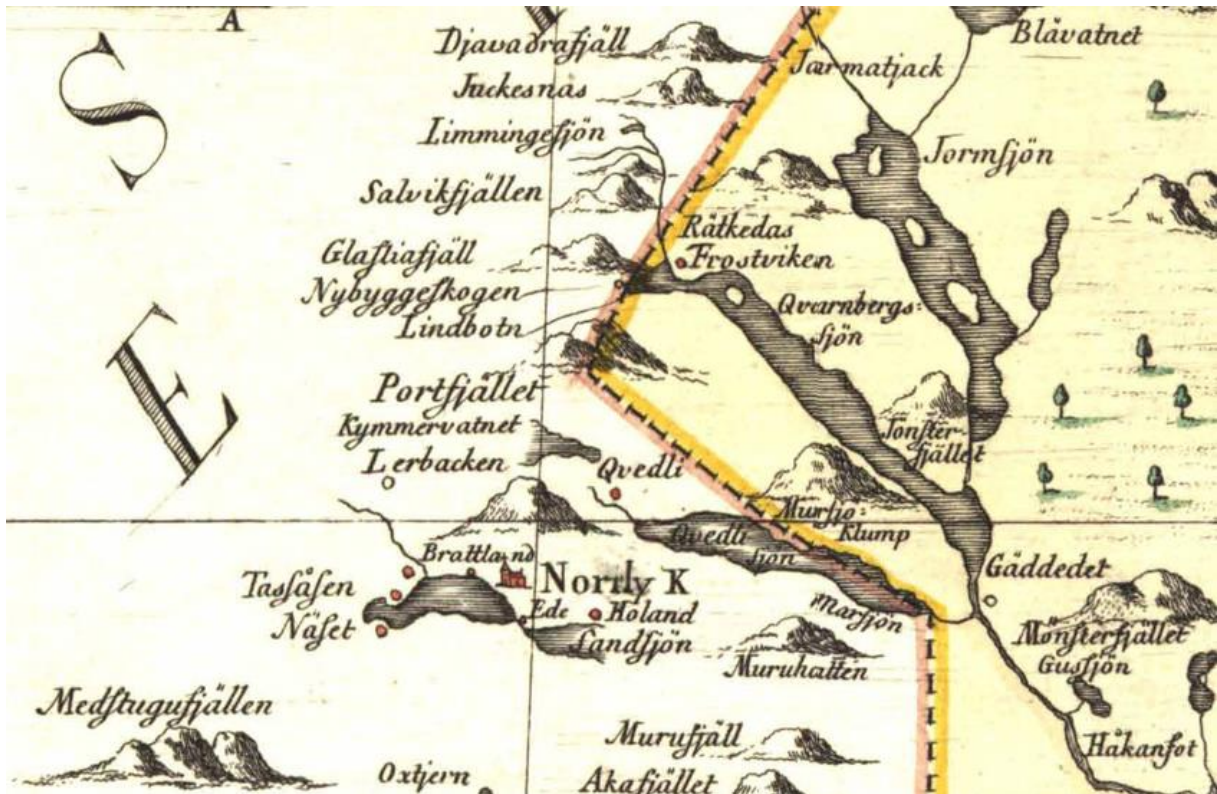


Fig. 8. Utdrag från karta över Västerbotten från 1771. Här är den kända gårdsbebyggelsen markerad med röda punkter. På svensk sida är ännu endast Frostviken bebyggt (registrerat).

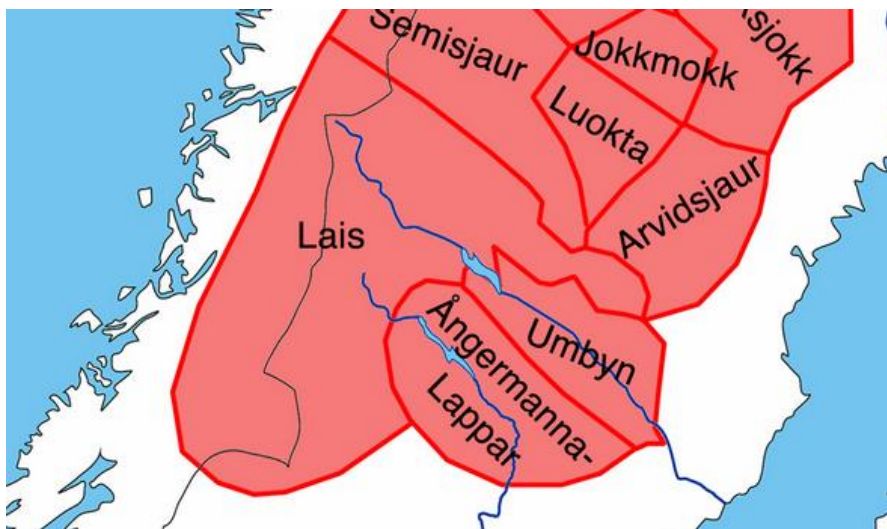


Fig. 9. Karta som visar det sydligaste området, den så kallade gamla Laisbyn, som Birkarlarna från Piteå fram till 1600-talet (1607) ansåg sig ha ensamrätt på gällande handel med samerna. Kartan omfattar hela Lierne eftersom Birkarlarna ansåg att de även hade rätt till handeln med samerna så långt söderut som till Snåsa. Ångermannalappar handlade och beskattades av kungen liksom all annan samisk och svensk befolkning söder därom.

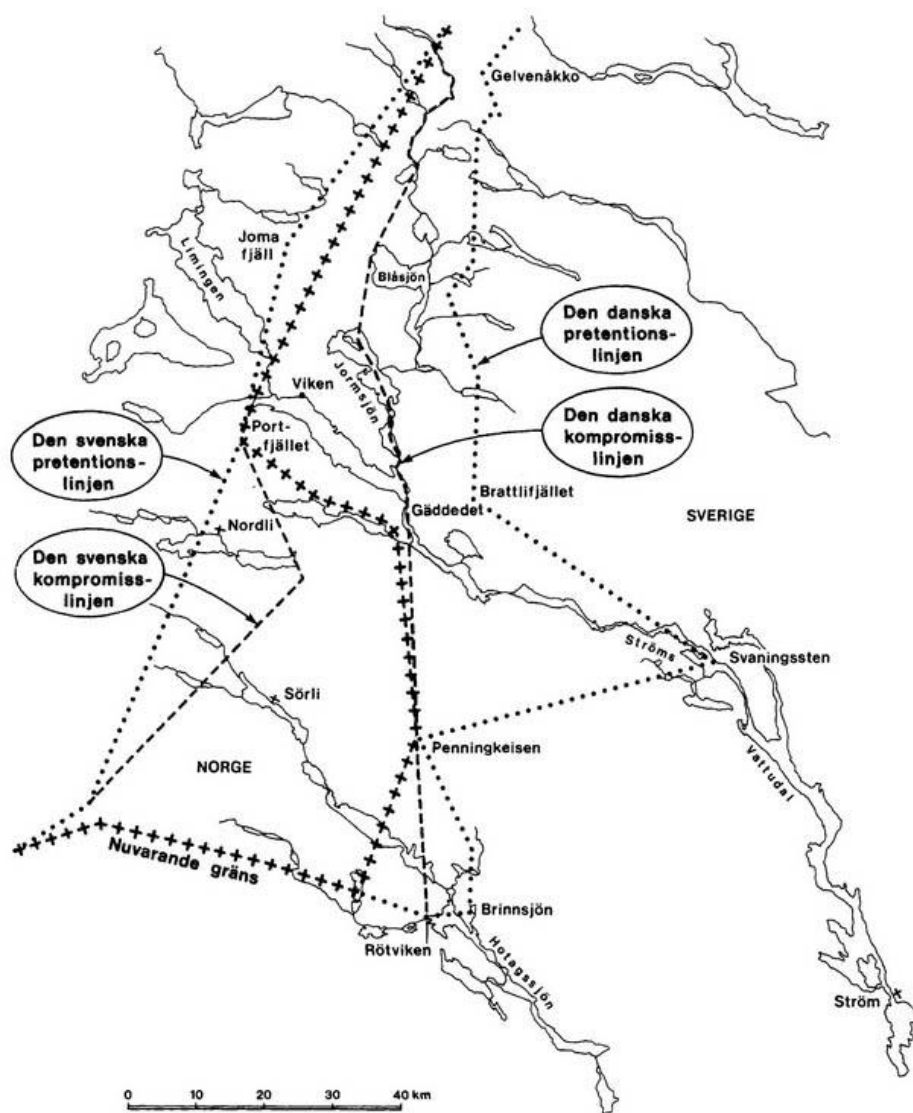


Fig. 10. Karta som visar hur man från de olika nationalstaternas håll såg på hur gränsen borde dras under 1740-talet.

Norskt kartmaterial



Fig. 11. Karta från 1704 över Nord-Trøndelag amt nr 1: Nummendaahls Fougderie. Märkligt nog är området inte in-tecknat som tillhörande Norge. Upptecknad karta under det stora nordiska kriget 1700-1721. Hämtat från <https://www.kartverket.no/om-kartverket/historie/historiske-kart>



Fig. 12. Karta av Povel Resen ca 1708. Här syns platserna N Findlie och S. Findlie överst på kartan (Lööv Anders m fl. 2014).



Fig. 13. Utdrag från karta över «Nordre Trondhjems amt nr 5: Grentze Carte imellem Annexerne Søndre og Nordre Findlie i Snaasens Prestegjæld og Hammerdahls og Follings Sogn udi Jempteland» 1727. Hämtat från <https://www.kartverket.no/om-kartverket/historie/historiske-kart>



Fig. 14. «Riksgrensekart» från 1760. Fig. Området sett från nordost. Förleden Fin-saknas, utan här står "Annexet Nord Lie". Här är även de norska nybyggena inne på svensk sida vid Björkvatnet och Lindmoen. De mötte sådan förvåning när den första svenska gränsexpeditionen efter gränsens fastställande 1751 återigen gick upp gränsgatan 1760. Hämtat från <https://www.kartverket.no/om-kartverket/historie/historiske-kart>

Kartmaterialet för området är långt ifrån komplett. Det finns betydligt fler kartor. Det man kan se är att i det svenska kartmaterialet börjar namnen Sörli och Nordli förekomma under 1700-talet, medan förleden Fin- är kvar på de norska kartorna längre fram i tid. Det här kan bero på den svenska ambitionen under 1700-talet att inlemma området i Jämtland samt genom den

tillhörigheten även i Sverige. Samiska namn på området är dåligt representerat på samtliga kartor.

Diskussion och avslutningsord

Området har varit i bruk sedan stenålder. Om det vittnar ett antal lokaler med kvarts- och kvartsitavslag samt en del föremål i framförallt röd skiffer. Röd skiffer blir populärt i Mittnorden för ca 6000 år sedan och fortfarande i bruk fram till för ca 3800 år sedan. En östvästlig rörelse genom området antyds redan vid den här tidpunkten. I Gäddede vid Kvarnbergsvatnet finns den västligaste registrerade skärvstensvallen registrerad på svensk sida (se Lundberg 1997:20). Skärvstensvallar är en bostad från i huvudsak yngre stenålder, 4000 – 2000 år f.v.t. Stenåldersbostaden i Gäddede innehåller en hel del föremål och redskap av flinta som troligen kommit västerifrån över Kölen. Från Ångermanälvens dalgång har det i motsatt riktning västerut gått stora mängder föremål av röd skiffer. Röd skiffer är vida spritt i Trøndelag men den saknas naturligt i berggrunden. Rödschiffer förekommer både i brott och som lösa stenblock närmast i trakterna kring Hoting/Tåsjo och Dorotea på svensk sida (Lundberg 1997:24, 161–163).

För närvarande finns få uppgifter om samiska kulturminnen i området. Ännu finns officiellt inga i RA databas Askeladden inlagda registreringar av samiska kulturminnen. Däremot finns några kulturminnen registrerade i den samiska databasen Brislingen.

Registreringar närmast på den svenska sidan av samiska kulturminnen och andra kulturminnen är också liten. De punktinsatser som gjorts inventeringsmässigt inom dekar av Ohredahke (Frostvikens mellersta sameby) visar att antalet kulturminnen kan öka dramatiskt i förhållande tidigare kända när inventeringar genomförs. Före 1988 var 21 samiska kulturminnen kända inom Ohredahke fördelade på 19 lokaler. Efter inventeringarna 1991 hade antalet stigit till 272 kulturminnen fördelade på 230 lokaler (Heinerud 1993:36). En ökning av antalet med nästan 13 gånger.

De kända samiska kulturminnena i aktuellt område vid gränsen består idag av ett antal fångstmarksgravar (200 fvt. – 1200 – tal). De brukar idag ses som spår efter samiska kulturminnen då de inte kan kopplas till en norrön gårdsbebyggelse. Samtidigt visar fångstmarksgravarna på tydliga kontakter mellan den fasta gårdsbebyggelsen och den samiska befolkning. Gravarna uppvisar ofta likheter för tidsperioden med den fasta bebyggelsens gravskick i form av exempelvis kremering av döda och läggande i röse eller hög. Olikteterna i gravskicken består dels i placeringen i landskapet, ofta nära sjöar och vattendrag, på äldre jakt- och fångstboplatser. Skillnader i gravskicket syns också i form av hanteringen av vissa gravgåvor, som exempelvis förekommer av perforerade mynt (som annars endast påträffas på samiska offerplatser). Vidare att hornkronor av älg och ren kan ha lagts uppe på graven efter att den förseglats. Bruken av fångstmarksgravfälten fortsätter också förbi kristendomen inträde och avslutas först en bit in i 1200-talet. De kringliggande bondebygderna har då kristnats och de döda där begravs på kyrkogårdar i anslutning till kyrkor eller kapell.

De två gravfälten i undersökningsområdet skiljer sig åt i rumslig placering. Gravfältet vid Kvelia, Kvebrenna (Askeladden id: 108240), har ett en mer gårdslik placering i terrängen. Främst genom att det är långt från vatten och ett attraktivt läge för en jakt- och fångstbaserad befolkning. Medan gravfältet vid Murumoen (Askeladden id:129690) vid Murusjøen har en mer typisk fångstmarksplacering med sin placering i ett höjdläge på nordsidan av en sjö. Området skulle genom förhållandet kunna innehålla en norrön bosättning och en samisk vid den här tidpunkten.

Fast att enbart gå på hur gravfälten är placerade topografiskt räcker inte, framförallt för att gravfältet vid Kvebrenna har haft en mycket perifer belägenhet i förhållande till övrig känd jordbruksbygd vid den här tidpunkten, kring 500 - talet. Pollenanalyser och utökade arkeologiska undersökningar skulle kunna klargöra saken mer.

Den samiska kulturminnedatabasen har sju lokaler registrerade sedan förut i området. De består av en boplats vid "Finnhusmyra", en boplats vid Rommervatna, två rengården och två boernh - förrådsgröpar vid Finnkruhaugan samt boplats vid Rommervassdalen (fig. 3). Riskantikvarns databas Askeladden har, som sagts ovan, ännu inga kulturminnen upptagna som samiska i området (fig. 4).

Det finns relativt gott om skriftliga uppgifter som rör samisk närvaro i området från 1600-talet och framöver. Uppgifterna berättar om konflikter och konkurrens mellan befolkningarna, men även om gynnsamma handelsutbyten i perioder. Det äldsta tidigare kända norska och svenska övergripande namnet på området är olika varianter med förleden Finn- följt av efterleden -lierne i det tidiga skriftligt material från 1500 - tal och fram mot 1750-tal. Här är jag enig med flera tidigare forskare. Området har troligen fått namnet Findlierne för att det uppfattats vara dominerat av en samisk befolkning. Den kolonisation som tar fart 1626 i Nordli av "fattiga bönder" från Snåsa sammanfaller på ett intressant sätt med kollapsen på andra sidan Kölen för birkarlarnas verksamhet och handelsområden. Det får dock stå osagt om sammanhangen sammanfaller då utflyttningen från Snåsa till Nordli i så fall också behöver utredas. Kanske fanns inga tidigare försök eller bakomliggande behov och önsknings om att flytta till Nordli före 1620-talet.

Lierne ingick fram till början av 1600-talet fortfarande i det området som birkarlarna i Piteå betraktade som "sitt sydligaste" samiska handelsområde. Det är känt från svenska källor att de motsatte sig inflyttning av bönder där de hade intressen. I ett brev till kungen Gustav Vasa 1544 klagar fattiga bönder över att birkarlar inte tillåter dem att slå sig ner i Lappmarken (Bergman & Edlund 2016:16). När birkarlarnas handelsprivilegier på allvar börjar motarbetas av den svenska centralmakten, som tog över kontroll av handel och beskattning under 1600-talets början, kan det ha öppnat upp, eller i vart fall underlättat, för en kolonisation av området i Nordli. Sista gången ordet birkarl nämns i svenska källor är 1620 och 1632, men vid sista tillfället enbart som en referens till ett brev som Karl IX skrivit 1602 som ger samerna ett skydd mot intrång på deras marker och vatten. Därefter är birkarlar ersatt med kronans fogde (Nordlander 1906:100). Indelningen sker senare mer utifrån hur samerna delat in landen mellan sig i olika sijth, det som på den svenska kronan kommer att kallas lappskatteländ (de första omnämns i skrift 1568 och gäller då området kring Hartkölen).

Få samiska ortnamn är bevarade fram till idag inom inventeringsområdet och få har kommunicerats i de historiska kartorna över tid (se fig. 5-14). En hel del norska namn med förleden finn- förekommer dock. Det skriftliga materialet om samer i området är förhållandevis omfattande, men återspeglas inte lika tydligt i de historiska kartorna, vars tillverkning förvisso främst var för militära och politiska mål när de framställdes. Sammantaget tyder ändå de hittills insamlade och framkomna uppgifterna på att det bör finnas en hel del samiska kulturminnen i området utöver de som redan är kända.

Referenser:

- Bennerhag, Carina. 2023. Steel Making Hunter-Gatherers in Ancient Arctic Europé. Doctoral Thesis. Luleå University of Technology. Department of Social Sciences, Technology and Arts. Division of Social Sciences. Luleå 2023.
- Berg, Floater, Tine. 2024. Samene i Trøndelag før år 1800, deres rettssituasjon og konfliktene med nordmenn. *Norsk Arkivforum* nr. 30 (2024:225-264): Arkivenes rolle i kunnskapsdannelsen. <https://www.arkivarforeningen.no/norsk-arkivforum-30/>
- Bergman, Ingela, Liedgren, Lars., Östlund, Lars, & Zachrisson, Olle. 2008. Kinship and Settlements: Sami Residence Patterns in the Fennoscandian Alpine areas around A. D. 1000. *Arctic Anthropology*, Volume 45, Number 1, 2008. The University of Wisconsin Press.
- Bergman, Ingela & Edlund, Lars-Erik (2016): Birkarlar and Sámi – intercultural contacts beyond state control: reconsidering the standing of external traders (birkarlar) in medieval Sámi societies, *Acta Borealia*, DOI: 10.1080/08003831.2016.1154676.
- Bergsland, Knut. 1996. *Bidrag till sydsamernes historie. 2:a utgåvan*. Tromsø 1996.
- Hedman, Sven-Donald. 2003. Boplatser och offerplatser. Ekonomisk strategi och boplatzmönster bland skogssamer 700–1600 AD. *Studia archaeologica Universitatis Umensis* 17. Umeå 2003.
- Heinerud, Jans. 1994. Fornlämningar och kulturlämningar i Frostviksfjällen. *Oknytt*, nr 3-4 1993. Johan Nordlander-sällskapetets tidskrift. Umeå 1994.
- Hermanstrand, Håkon & Kosmo, Ansgar. 2009. *Røyrvik Samene i Østre Namdal*. Namsos.
- Løøv, Anders. Margrete Løøv, Åke Jünge 2014. Povel Resens beskrivelser av forholdene i de samiske områdene (1706-1708). *Dovletje VI*. Kildeskrifter i sørsamisk historie. Snåsa, Saemien Sijte.
- Manker, Ernst, 1957: Lapparnas heliga ställen. Kultplatser och offerkult i belysning av Nordiska Museets och Landsantikvariernas fältundersökningar. *Acta Lapponica* XIII. Nordiska Museet.
- Norberg, Erik. 2019. The Meaning of Words and the Power of Silence. P.65-89. The Indigenous Identity of the South Saami. Historical and Political Perspectives on a Minority within a Minority. Ed. Håkon Hermanstrand, Asbjørn Kolberg, Trond Risto Nilssen and Leiv Sem. Springer open acces. <https://doi.org/10.1007/978-3-030-05029-0>
- Nordlander, Johan. 1907. "Om birkarlarne." *Historisk tidskrift* 27 (1906): 92–101. Stockholm.
- Lund, Nils Mortensen: *Snaasens Kald og Kirce-beskaffenhed 1689*. Snåsa Historielag. 1981.
- Lundberg, Åsa. 1997. Vinterbyar. Ett bandsamhälles territorier i Norrlands inland 4500–2500 f.Kr. *Studia archaeologica Universitatis Umensis* 8. Umeå.
- Norberg, Erik. 2021. Prosjektrapport Bissegh - Samiske hellige fjell og offerplasser. Med bilagor av Tom Kappfjell & Ingegerd Holand. Saemien Sijte.

Petersen, Th. 1923. Av en fjellbygds saga. Nordtrøndelag historielag. Aarbok for Nord-Trøndelag historielag. 1923;1-21.

Qvigstad, Just, 1926: Lappische Opfersteine und heilige Berge in Norwegen. Oslo

Ramqvist, Per H. 2001. Utbytessystem under det första årtusendet e. Kr. Idéer utgående från tre mellannorrländska älvar. Fornvännen 2001:1–21.

Ramqvist, Per H. 2012. Norrländska samspel under järnålder. Människor i vikingatidens Mittnorden. Föredrag vid de Mittnordiska Arkeologidagarna i Östersund 2010:32–53. Fornvårdaren 32. Tallinn.

Ramqvist, Per. Hendrik. 2014. Om järnålderns och medeltidens bebyggelseetableringar i norr. Arkeologi i Norr 14:81–105.

Rydh, Hanna 1917. S. k. eldslagningsstenar från järnåldern. Fornvännen 1917:172–190.

Selvik Fjeldstad, Synøve & Stenvik. Lars. F. 1983. *Rapport arkeologisk serie* 1983.2. Arkeologiske registreringer og pollenanalytiske undersøkelser i Sandølavassdraget, N-Trøndelag. Det Kgl. Norske videnskabers selskab, Musset. Universitetet i Trondheim.

Bilaga:

Sametingets beslut om stöd till projektet



Poastačujuhuse/adresse Tel: 78 47 40 00
Poastaboksa/postboks 3 Org.nr: 974 760 347
9735 Kárášjohka/Karasjok samediggi@samediggi.no

Áššenummar/Saksnummer: 17239
Mearrádušbeaivi/Vedtaksdato: 22.04.2024

STIFTELSEN SAEMIEN SIJTE

Snásavegen 340
7760 SNÁSA
Norge

Mearráduš/Vedtak - Inventeringar efter samiska kulturminnen i och kring Kvelia, Kvesjøen och Murusjøen

Sámediggi lea meannudan du ohcama ja mii juolludit doarjaga gitta 100 000 ru. rádjai. Sametinget har behandlet deres søknad og vi innvilger tilskudd på inntil kr 100 000.

Doarjaga mihtomearri/Målet med tilskuddet:

Prosjektet skal dokumentere samiske kulturminner i nordre delen av Lierne kommune.

Čuovvovaš eavttut gustojit:

1. Jus doarjja galgá dohkálaš, ferte doarjjaoažžu ovdal go golbma vahku lea gollan doarjjareivve dáhtona rájes dieđihit ahte dohkkeha go doarjjaeavttuid. Dát ihtá doaiman Sámedikki doarjjaportálas. Gustovaš njuolggadusat doarjagii čuvvot eavttuid dohkkeheami skovi.
2. Doarjja sáhtá máksojuvvot mángga oasis ávžžuhusa mielde. Dat dahkko doarjjaportálas.
3. Raporta ja prošeaktarehketdoallu galget sáddejuvvot sisa. Prošeaktarehketdoalu galgá autoriserejuvvon rehketdoalli dahje stáhtafápmuduvvon revisora leat dohkkehan.
4. Go prošeavtta/doaimabiju birra namuhuvvo, de galgá dieđihuvvot ahte Sámediggi lea addán doarjaga prošeaktii/doaimabidjui Sámedikki logo gávnnat dás: <https://sametinget.no/samedikki-birra/halddahus/samedikki-logo/?sprak=12>

Følgende vilkår gjelder:

1. For at tilskuddet skal bli gyldig må tilskuddsmottaker innen 3 uker fra vedtaksdato akseptere vilkårene for tilskuddet. Dette vil komme opp som en oppgave i Sametingets tilskuddsportal. Gjeldende regelverk for tilskuddet er vedlagt skjemaet for aksept av vilkår.
2. Tilskuddet kan delutbetales etter anmodning. Dette gjøres i tilskuddsportalen.
3. Det skal sendes inn en rapport og et prosjektrengskap. Prosjektrengskapet skal være godkjent av autorisert regnskapsfører eller statsautorisert revisor.

4. Ved omtale av prosjektet/tiltaket skal det opplyses at Sametinget har støttet prosjektet. Sametingets logo finnes her: <https://sametinget.no/om-sametinget/administrasjonen/sametingets-logo/>

- Alt innsamlet materiale må oversendes til Sametinget sammen med sluttrapport.
- Det må gjøres forhåndsavtale med Sametinget som skal registrere evt. kulturminner i Askeladden kulturminnedatabase. Det må tas kontakt med Sametingets distriktskontor på Snåsa ved Bjørn Berg før arbeidet iverettes.

- Registreringene må inneholde følgende opplysninger:

Kartfesting

- Alle registreringer må være kartfestet med minst mulig feilmargin. Ved bruk av en ordinær GPS innebærer dette vanligvis en feilmargin på rundt +/- 3 meter.
- Kulturminner som skal sjekkes inn i askeladden må være plottet ved hjelp av et «koordinatbasert referansesystem», som UTM koordinater. Benyttes geografiske koordinater, altså lengdegrad og breddegrad, må disse konverteres til UTM før innsjekk i i askeladden.
- I tillegg til UTM koordinater, må det oppgis hvilket kartdatum som er brukt. I praksis vil dette i Norge stort sett være UTM 33 (sørlige deler av Norge UTM 32).
- Koordinater knyttet til kulturminneregistreringer må være vedlagt i et separat vedlegg der x-y verdiene er ført inn i egne kolonner. Det må fremkomme tydelig hvilke registreringer som er knyttet til koordinatene. Dette kan for eksempel være et excelark med minimum tre kolonner; Reg-Nr., X-verdi og Y-verdi.
- Det er ønskelig at Sametinget får tilgang til kartmaterialet slik det er lagret på anvendte GPS. Vanligvis vil dette være en såkalt «GPX-fil».

Beskrivelser av kulturminner

- Registrerte kulturminner beskrives etter beste evne. Hver registrering må ha et «løpenummer / Reg.nr.» som samsvarer med GPS-posisjonen.
- Kulturminnene må måles opp, dvs. dimensjoner må være med i beskrivelsen.
- Kulturminnets «art» må oppgis. Hva er det som er registrert (ildsted, gammetuft etc etc).
- Tilstand. I hvilken forfatning er kulturminnet? Er det «forstyrret» av øvrige inngrep etc.
- Finnes det informatopplysninger eller andre historiske kilder som kan knyttes til registreringen?
- Alder/datering. Er det mulig å anslå alder på kulturminnet? Datering er viktig iht. vernestatus.
- Bilder av registreringer må tas og inkorporeres i rapport, eller som eget vedlegg. Bilder må navngis slik at det ikke er tvil om hvilken registrering det gjelder.
- Dato og navn på registrator må oppgis for hver enkel registrering.

Rapportenplána/Rapporteringsplan

| Tittel | Frist | Beløp |
|----------------------------------|------------|--------|
| Aksept av vilkår | 13.05.2024 | |
| Anmodning om delutbetaling | 31.12.2025 | |
| ↳ Delutbetaling | | 50 000 |
| Anmodning om sluttutbetaling | 31.12.2025 | |
| ↳ Godkjenning av sluttutbetaling | | 50 000 |

Golut/Kostnader

| | Beløp | Godkjente kostnader | Kommentarer |
|---|----------------|---------------------|--|
| Utgifter | | 821 000 | 400 000 |
| Prosjektleder (2026 endast rapportarb) | 475 800 | 180 000 | För alla år 2024-2026 |
| Prosjektmedarbeitare | 265 200 | 180 000 | Totalt fyra månader under 2024- och 2025 |
| Resekostnader | 40 000 | 20 000 | För hela projektperioden |
| Eksterne kostnader/ traditionsb reinbeitedistr | 40 000 | 20 000 | För hela projektperioden |
| Total | 821 000 | 400 000 | |

Rutadeapmi/Finansiering

| Finansieringskilde | Sektor | Type | Status | Beløp |
|-------------------------------|------------------|-----------|------------------|----------------|
| Sametinget | Offentlig | Tilskudd | Bekreftet | 100 000 |
| Statsforvaltaren Trøndelag | Offentlig | Tilskudd | Bekreftet | 200 000 |
| Stiftelsen Saemien Sijte | Offentlig | Egenandel | Ubekreftet | 100 000 |
| Total | 100% Off. | | 75% Bekr. | 400 000 |

Váidináigemearri lea 3 vahku dan beaivvi rájes go mearrádusa almmuheapmi lea joavdan ohcai, vrd. hálddašanlága, §29.

Klagefristen er 3 uker fra den dagen melding om behandlingsresultatet kommer fram til søkeren, jf. forvaltningsloven, § 29.

Lihkku prošeavttain!

Lykke til med prosjektet!

Dearvuodaiguin/Med hilsen

Ingvild Larsen
ráđđeaddi/rádgiver

Dát reive lea elektronnalaččat dohkkehuvvon ja sáddejuvvo vuolláičállaga haga.

Dette dokumentet er elektronisk godkjent og sendes uten signatur.

Áššenummar/Saksnummer: 17239



SÁMEDIGGI

Poastačujuhuse/adresse Tel: 78 47 40 00
Poastaboksa/postboks 3 Org.nr: 974 760 347
9735 Kárašjohka/Karasjok samediggi@samediggi.no

Signert av: Elin Rose Myrvoll, Juogushoavda/Seksjonssjef, 22.04.2024